

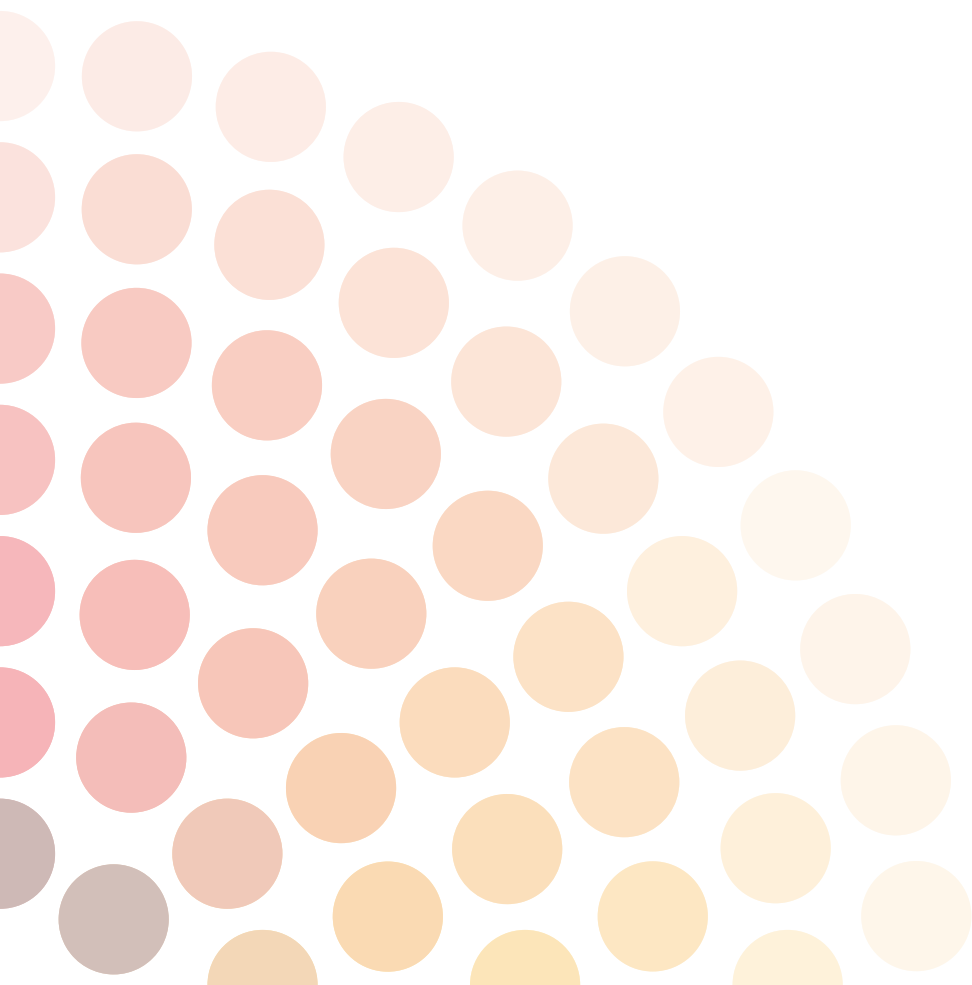
EYE KEY

Toegankelijk stemproces en publieke ruimtes

.....

Sleutels voor een toegankelijk stemproces
en publieke ruimtes voor blinde
en slechtziende personen.





Inhoud

Over Symfoon en de reeks Eye Keys	4
Over deze Eye Key	5
Voor wie is deze handleiding bestemd?	6
Wat begrijpen we onder de term ‘publieke ruimtes’, ‘stemrecht’ en ‘stemproces’?	7
De 6 B’s voor toegankelijk stemrecht en publieke ruimtes	8
<i>Fysieke, technische en technologische hulpmiddelen</i>	8
1. Begrijpbaarheid, bekendmaking en communicatie (recht op informatie)	9
1.1. De oproepingsbrief	9
1.2. Het volmachtenformulier	10
1.3. Partijprogramma’s	10
1.4. De website	12
1.5. Een permanentielijn	12
2. Bereikbaarheid van de locatie	13
3. Betreedbaarheid van de locatie	15
4. Bruikbaarheid	16
5. Beleving (op verkiezingsdag)	17
5.1. Tips voor een vlot onthaal van blinde en slechtziende personen	17
5.2. Tijdens het stemmen	18
Ten slotte	19
Bronvermelding	19
Colofon	21

Over Symfoon en de reeks Eye Keys

Symfoon, het Vlaamse blinden- en slechtziendenplatform, bouwt aan inclusie vanuit de kracht van blinde en slechtziende personen. Dat wil zeggen dat wij niet alleen voor hen werken, maar ook mét hen. Het bestuur en de helft van het team bestaan uit blinde of slechtziende personen. Samen streven we ernaar dat allerlei soorten vrijetijdsbesteding, van musea tot concerten en theater, vrij toegankelijk worden voor blinde en slechtziende mensen.

Om onze ziende medeburgers bewust te maken van specifieke noden van blinden en slechtzienden, ontwierpen wij een reeks 'Eye Keys'. Dat zijn beknopte, informatieve brochures die per thema enkele drempels aanduiden en mogelijke oplossingen bieden. Zo zijn er Eye Keys over toegankelijke horeca, zwembeleving, bezienswaardigheden, enzovoort. Met deze Eye Keys hopen we samen drempels weg te werken en een zo inclusief mogelijke maatschappij te creëren.



Vlaanderen
verbeelding werkt

Over deze Eye Key

De **opvatting van deze Eye Key is een beetje anders** dan de andere Eye Keys. Voor bijvoorbeeld horeca of musea formuleren wij adviezen die wij sterk aanmoedigen, maar die in principe vrijblijvend zijn. De Eye Keys functioneren buiten een wettelijk kader, **wat anders is voor deze Eye Key over het stemrecht**. België ratificeerde op 2 juli 2009 het Verdrag van de Verenigde Naties voor de rechten van personen met een handicap. De **wet voorziet dat de overheid de nodige maatregelen moet nemen**, zodat elk persoon in staat is zijn stemrecht te vervullen en zo ten volle zijn politieke rechten kan uitoefenen. Staten moeten ervoor zorgen dat "procedures, uitrusting en verkiezingsmateriaal geschikt, toegankelijk en gemakkelijk te begrijpen en te gebruiken zijn" (artikel 29). **Deze Eye Key biedt dus concrete handvaten** om die wettelijke vereisten in acht te nemen.

***Stemrecht is niet hetzelfde als stemplicht.
Inclusief stemmen gaat over het recht om
autonoom je burgerlijke functie te mogen
vervullen om je stem uit te brengen.***

Toegankelijkheid is veel meer dan enkel het wegwerken van fysieke obstakels. Deze gids biedt je geen lijstje met alle technische aspecten van toegankelijk stemmen. We geven je wel een aantal basiselementen mee hoe je het stemproces en je publieke ruimtes toegankelijker kan maken voor blinde en slechtziende personen.

Zou jij het niet fijn vinden dat **elke blinde of slechtziende personen autonoom zijn of haar stem kan uitbrengen** in een stembureau dat volledig toegankelijk is?

Wat je op voorhand weet en incalculeert, zal achteraf tijd en moeite besparen. Bovendien hoeft het helemaal niet veel te kosten om **waardevolle aanpassingen** door te voeren.

Deze gids helpt je:

- **Na te denken** over hoe je een publieke ruimte toegankelijk kunt maken voor blinde en slechtziende personen.
- **Elementen te herkennen** die het voor blinde en slechtziende personen mogelijk of onmogelijk maken om zelfstandig hun stem uit te brengen.
- **Advies of informatie te vinden** die je nodig hebt bij het toegankelijk maken van het stemproces en de publieke ruimtes.

Voor wie is deze handleiding bestemd?

- Bevoegde federale en Vlaamse overheden
- Gemeente- en stadsbesturen
- Bij- en voorzitters van het stembureau
- Politieke partijen

Deze praktische gids biedt een leidraad om het stemproces en de publieke ruimtes in jouw stad of gemeente toegankelijk te maken voor blinde en slechtziende personen. **Bevoegde federale en Vlaamse overheden**, zoals het FOD Binnenlandse Zaken en het Agentschap Binnenlands Bestuur, sturen adviezen uit, waardoor deze gids zeker ook voor hen bestemd is. De praktische organisatie van verkiezingen is echter een lokale aangelegenheid. Deze gids is dus in de eerste plaats voor **gemeente- en stadsbesturen**. In punt 5 'Beleving' geven wij tips voor een vlot onthaal van blinde en slechtziende stemmers op de verkiezingsdag zelf, dus dat onderdeel van de Eye Key richt zich eerder tot de **bij- en voorzitters** van het stembureau.

Het stemproces gaat echter veel verder dan enkel de verkiezingsdag. Het is ook belangrijk hoe **politieke partijen** campagne voeren en informatie verspreiden. Kan een slechtziende dat piepkleine lettertype op de promoflyer lezen? Of kan een blinde het partijprogramma online raadplegen als dat op een afbeelding geplakt staat? Van campagne tot oproepingsbrief, verplaatsing naar het stemlokaal tot het bolletje kleuren: deze Eye Key is bedoeld voor **al wie in die hele keten de mogelijkheid (en de verantwoordelijkheid) heeft om toegankelijkheidsaanpassingen door te voeren en een verschil te maken**.



Wat begrijpen we onder de term 'publieke ruimtes', 'stemrecht' en 'stemproces'?

— Publieke ruimtes

Publieke ruimtes zijn alle locaties waar mensen hun stem kunnen uitbrengen. Dat zijn bijvoorbeeld scholen, parochieuzalen of sporthallen.

— Stemrecht is anders dan stemplicht

Als we het over **stemrecht** hebben, gaat het over het recht om autonoom je burgerlijke functie te mogen vervullen om je stem uit te brengen. Stemmen, zich verkiesbaar stellen, of bijzitter zijn in een stembureau zijn activiteiten die personen met een handicap in staat stellen deze **politieke rechten daadwerkelijk uit te oefenen**. Zo kunnen ze bovendien **actief participeren** in de samenleving en, zelfs indirect, een invloed uitoefenen op beslissingen die hen aanbelangen.

— Het stemproces

Het **stemproces** is **alles tussen het inwinnen van campagne-informatie en thuiskomen op de verkiezingsdag**. Blinden en slechtzienden hebben recht op informatie, zodat zij een geïnformeerde stem kunnen uitbrengen. Partijprogramma's, politiek drukwerk, de oproepingsbrief, het volmachtenformulier: vandaag de dag hebben blinden en slechtzienden vaak hulp nodig van derden om die te kunnen lezen. Op de verkiezingsdag zelf moet de verplaatsing naar het stembureau gemaakt worden en het juiste bolletje gekleurd worden, zonder dat het stemgeheim geschonden wordt.

In het volgende hoofdstuk delen we dat stemproces in volgens de **6 B's van toegankelijkheid**, namelijk begrijpbaarheid, bereikbaarheid, betreedbaarheid, bruikbaarheid, betaalbaarheid en beleving. Per B lichten we de verschillende aspecten van het stemproces toe en geven we mee hoe die toegankelijk(er) kunnen worden.

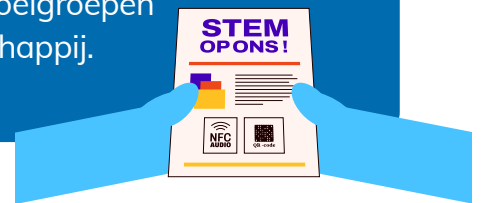
De 6 B's voor toegankelijk stemrecht en publieke ruimtes¹

Fysieke, technische en technologische hulpmiddelen

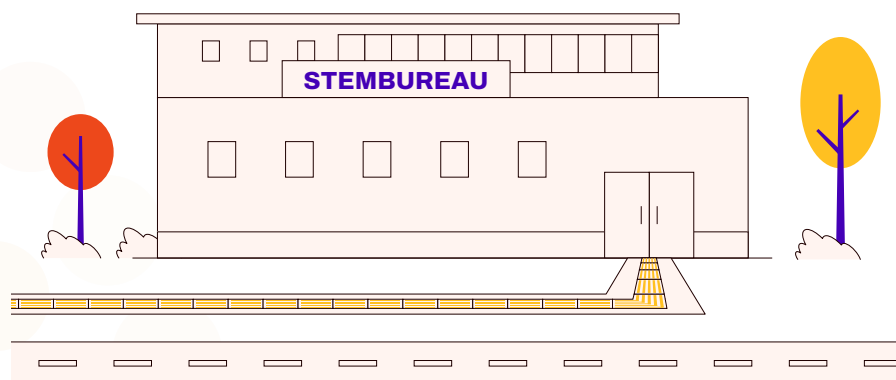
NFC-TAG

Voorzie het promotioneel drukwerk niet alleen van een QR-code, maar ook van een NFC-tag. NFC, languit Near Field Communication, is een draadloze verbinding waarmee je laagdrempelig, eenvoudig én veilig via een chip informatie uitwisselt. NFC is ingebouwd in bijna alle smartphones en men moet niets installeren. Het

systeem kan een zeer toegankelijke aanvulling zijn op andere communicatiemiddelen en kost helemaal niet veel. Iedereen, beperking of niet, kan NFC gebruiken. Daarom is het zeer geschikt om inclusie te bevorderen van allerlei doelgroepen in de maatschappij.



- **Natuurlijke geleidelijnen of gidslijnen:** muren, leuningen, hagen en ondergronden om zich te oriënteren. Die natuurlijke lijnen krijgen de voorkeur.
- **Kunstmatige geleidelijnen of ribbellijnen:** markeringen op de vloer die de looprichting aanduiden. Ze worden ook podotactiele markeringen genoemd.
- **Rubberen tegels, verende tegels of oriëntatievierkanten:** dat zijn informatietegels. Op dat punt kun je iets doen: op de bus stappen, op een knop drukken, een gebouw binnengaan, enzovoort.
- **Noppenstroken of waarschuwingsstroken:** een noppenstrook wijst op een gevaarlijk punt, zoals een oversteekplaats, trap of deur.



¹ Normaal gezien werken wij met 6 B's, maar in dit geval hebben we de B van Betaalbaarheid weggelaten, aangezien dat niet van toepassing is tijdens het stemproces.

1. Begrijpbaarheid, bekendmaking en communicatie (recht op informatie)

Alle relevante informatie, zoals bewegwijzering, pictogrammen en infobrochures, moet voor iedereen leesbaar en begrijpelijk zijn.

1.1. De oproepingsbrief

Blinde en slechtziende personen willen graag zelf de oproepingsbrief op een goede en duidelijke manier kunnen lezen. Ze willen graag weten waar ze moeten stemmen en wat het reglement van het stemmen inhoudt. De oproepingsbrief kan toegankelijk worden gemaakt op verschillende manieren.

Voor standaard gedrukte documenten wordt aanbevolen om een **lettergrootte** van minimum van 12 punten te gebruiken. Vermijd cursief, geïmiteerde schrijffletters en versierde lettertypes.

Gebruik een schreefloos lettertype zoals **Arial of Verdana**.

Gebruik **linkse uitlijning**, zorg voor gelijkmatige spaties tussen woorden en letters en een ruime regelafstand tussen alinea's.

Het **contrast** tussen de achtergrond en de tekst is een cruciale factor voor de leesbaarheid. Hoe beter het contrast, hoe beter leesbaar de tekst is voor slechtziende mensen. De grootte en vetheid van de letters beïnvloedt ook het contrast. Zwarte tekst op een witte achtergrond levert het beste contrast op.

Benadruk belangrijke informatie (bv. adres van het stembureau, het nummer van het stembureau) door ze een prominente plaats te geven en ze in vet te zetten. Vermijd woorden in hoofdletters voor doorlopende tekst.

Gebruik **papier** van stevige kwaliteit, dat **niet glanst** of te dun is waardoor de tekst op de achterkant erdoor komt.

Bepaalde hulpmiddelen zoals een voorleestoestel of bepaalde apps die getypte tekst kunnen uitlezen kunnen soelaas bieden, maar voor wie deze vaardigheden niet onder de knie heeft, is dit geen sluitende oplossing

Blinde en slechtziende personen lezen documenten liefst online of met een smartphone. Probeer indien mogelijk de oproepingsbrief **digitaal ter beschikking** te stellen. De oproepingsbrief **in braille** of in een **extra groot lettertype** aanbieden behoort eveneens tot de mogelijkheden.

1.2. Het volmachtenformulier

Soms kiezen blinde en slechtziende personen wegens gezondheidsredenen ervoor dat ze hun stem toevertrouwen aan iemand anders en wordt er een volmachtenformulier ingevuld. De **tips** die we hierboven geven **voor de oproepingsbrief gelden eveneens voor het volmachtenformulier**. Blinde en slechtziende personen moeten autonoom dit formulier kunnen invullen en ondertekenen. Plaats eventueel een **voelbare rand rond het vak waar de handtekening moet komen**.

1.3. Partijprogramma's

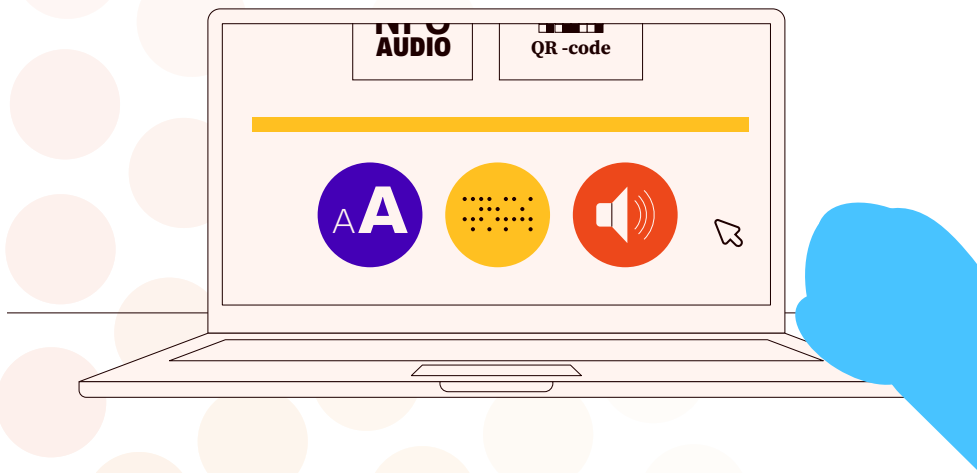
Alle partijen willen hun beste beentje voorzetten vlak voor de verkiezingen. Dit doen ze aan de hand van partijprogramma's. Zoals elke burger willen blinde en slechtziende personen deze partijprogramma's kunnen inkijken.

Voor de gedrukte programma's gelden alle tips die ook van toepassing zijn op de oproepingsbrief en het volmachtenformulier.

Vermeld **een e-mailadres en/of telefoonnummer voor problemen** of suggesties.

'BEST PRACTICE'

In **Spanje** kunnen mensen telefonisch een **kit** aanvragen **met stembiljetten in braille**.



Als het programma in **PDF-formaat** op de website staat, ga dan even na of dit document goed **toegankelijk** is. Een snelle test is om het in Adobe Reader als tekstbestand op te slaan. Is het resultaat goed leesbaar, dan zal ook een blinde persoon weinig problemen ondervinden om het document vlot te lezen.

Een ander belangrijk aandachtspunt is de **navigatie binnen de site**. Zorg er bijvoorbeeld voor dat het partijprogramma de eerste hit is bij opzoeking op de website. En kan je met de **tab- en enter-toets** op alle pagina's komen? Er zijn immers heel veel mensen die geen muis (kunnen) gebruiken.

Als het programma een downloadbaar document is, let je dan ook even op de **bestandsnaam**? Geef het document een betekenisvolle naam en geen cryptische afkorting, zodat het document makkelijk vindbaar is op de computer.

Werk op de website niet met scans van het partijprogramma. Een **JPG-bestand** wordt aanzien als een **afbeelding**. Een **voice-over** zal deze afbeelding niet als tekst herkennen en **zal dus niks voorlezen**.

Via **alt-teksten** kan je voor elk icoon en elke **afbeelding** een alternatieve tekst schrijven. De **spraaksoftware** leest dan die tekst, waardoor de informatie uit de afbeelding niet verloren gaat. Meestal is zo'n alt-tekst een beschrijving van wat er te zien is, bijvoorbeeld: "Een glimlachende politicus schudt de hand van een buurtbewoner." In andere gevallen is het beter om pragmatisch te zijn: zo wordt een knop met een pijl naar rechts beter beschreven als "Volgende stap" dan als "Grijze knop met zwarte pijl naar rechts".

Sommige blinden en slechtzienden zullen het programma liever **offline** lezen dan als PDF-bestand op hun computer of de smartphone. Overweeg daarom om het programma op aanvraag in een ander formaat aan te bieden. Er zijn verschillende mogelijkheden, zoals het omzetten in een **groot lettertype, in braille of audio**.

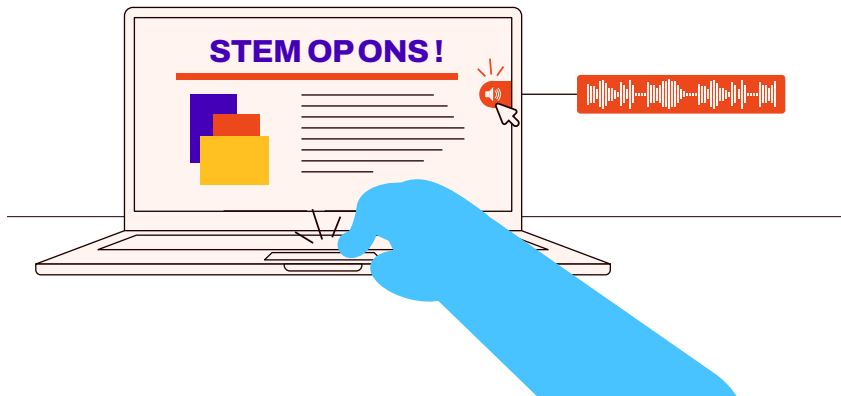
'BEST PRACTICE'

In **Duitsland** kunnen blinden en slechtzienden **stemmen via een braille-sjabloon**, een stemmalle. De uitleg over hoe de stemmalle precies werkt, wordt ter beschikking gesteld in **braille én in audio**. Verder is er ook een hoekje van het stembiljet afgesneden, zodat je weet wat de bovenkant van het biljet is en hoe je de mal moet plaatsen.

1.4. De website

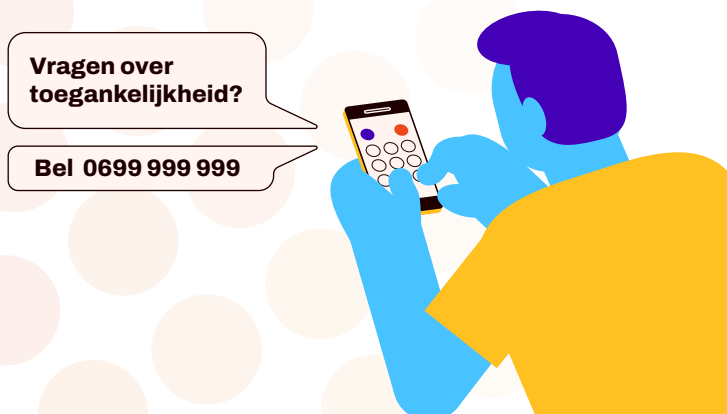
Voorzie de website van de gemeente van een **voorleeskноп** op de website, zodat je alle teksten en documenten onmiddellijk kan laten voorlezen.

Verzamel alle informatie over toegankelijkheid op één pagina, zodat blinden en slechtzienden geen info moeten gaan sprokkelen op verschillende weblocaties. Zo kan je bijvoorbeeld een overzicht maken van alle stembureaus in je gemeente met daarbij de voorziene toegankelijkheidsmaatregelen en routebeschrijving.



1.5. Een permanentielijn

In juni 2024 stuurde Symfoon een bevraging uit naar blinde en slechtziende stemmers. Maar liefst 95.6% van hen gaf aan dat ze het een goed idee vinden dat er een permanentielijn komt voor **vragen over toegankelijkheid**. Als die lijn bemand wordt op verkiezingsdag en de dagen ervoor en erna, kunnen stemmers met een beperking gemakkelijk iemand bereiken met hun toegankelijkheidsvraag zonder op tal van websites te moeten gaan zoeken naar contactgegevens. Zo'n permanentielijn is niet alleen handig voor de gebruikers, maar ook voor het bestuur zelf. Met de informatie ingewonnen via de telefoontjes, kan het bestuur **in kaart brengen met welke vragen de inwoners zitten** en welke toegankelijkheidspunten nog voor verbetering vatbaar zijn. Zo is de burger geholpen en breidt het bestuur de kennis uit over toegankelijkheidsnoden in de gemeente.



2. Bereikbaarheid van de locatie

Elke voorziening (vooral toegankelijkheid van openbare ruimte en openbaar vervoer) moet veilig en comfortabel bereikbaar zijn voor iedereen.

Blinde en slechtziende personen zijn voor hun verplaatsingen vaak afhankelijk van het openbaar vervoer. Idealiter is de locatie van het stembureau dus vlot bereikbaar met trein, tram, bus of metro.

Verleen geactualiseerde en toegankelijke informatie over de beschikbare trein-, tram- en buslijnen, de aankomst- en vertrektijden, de dichtstbijzijnde halte, enzovoort. Bij gebrek aan openbaar vervoer is het nuttig om eventuele alternatieven aan te bieden.

Als het niet mogelijk is om het stembureau te bereiken met het openbaar vervoer, voorzie dan **gratis vervoer van en naar het stembureau**. Niet alle blinde en slechtziende personen kunnen een beroep doen op een uitgebreid netwerk. Vervoer van en naar het stembureau kan voor velen al heel wat **stress besparen**.

‘BEST PRACTICE’

In de **Nederlandse dorpen** Sittard-Geleen en Helmond was er op verkiezingsdag een **gratis stemtaxi**, die mensen met een beperking van en naar het **inclusieve stembureau** bracht.

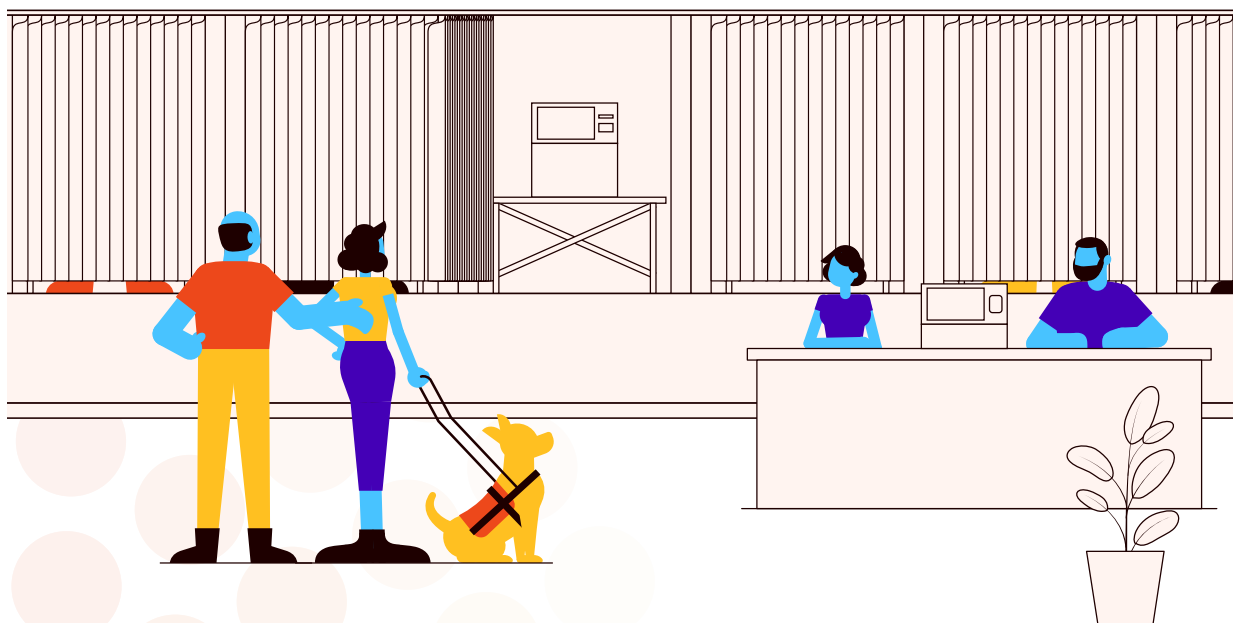


Daarnaast is een **duidelijke, gedetailleerde wegbeschrijving** op de website van de gemeente heel handig. De wegbeschrijving is niet alleen nuttig voor iedereen, maar biedt blinde en slechtziende bezoekers de mogelijkheid om de weg op voorhand te memoriseren. Vermeld onder meer **de straatnamen**, de **hoeveelste straat** ze links of rechts moeten nemen en wijs de persoon op eventuele **herkenbare details** (bijvoorbeeld: “sla de tweede straat links in naar de steil opklimmende Molenweg”).

Geef in de wegbeschrijving ook duidelijk aan **waar de ingang is gelegen**: ligt die aan de voorkant van het gebouw, of eerder aan de zijkant? Loopt er een pad naartoe? Tot slot is het ook handig om te beschrijven waar het onthaal zich ten opzichte van de ingang bevindt.

‘BEST PRACTICE’

In **Finland** en **Duitsland** mogen mensen die niet zelfstandig tot het stembureau raken hun stembiljet opsturen met de post, zonder dat ze daarvoor een verklaring moeten geven.



3. Betreedbaarheid van de locatie

- Natuurlijke of kunstmatige **geleidelijnen** begeleiden de persoon van de weg naar de inkomdeur van het stembureau. Maak blinde en slechtziende personen ook in je gebouw wegwijs met geleidelijnen.
- Zorg voor een **logische, rechte en goed verlichte toegangsweg**, zonder obstakels en niveauverschillen. Zijn er toch hindernissen, kondig die dan duidelijk aan.
- Elke voorziening moet veilig en comfortabel betreedbaar zijn (vooral fysieke toegankelijkheid).
- Zorg dat de **bewegwijzering** goed **leesbaar** is voor slechtziende personen. Dat kan via een paar simpele grafische ingrepen: een groot, schreefloos lettertype, contrasterende kleuren en een mat oppervlak zonder weerkaatsing. Voldoende belichting op de indicaties is ook van essentieel belang.
- Kijk na of er **geen obstakels** zijn ter hoogte van de voeten, het hoofd en naast het lichaam, zoals losliggende kabels, uitstekende wegwijzers, grote planten, losse tapijten, enzovoort.

'BEST PRACTICE'

In **Nederland** zijn er almaar meer stembureaus die volledig toegankelijk zijn. Zo is er duidelijke bewegwijzering op de grond, worden de gleuven in de stembussen gemarkeerd met felle tape en staan er waterbakken voor geleidehonden.

RECHT OP TOEGANG

Sinds juli 2013 is het wettelijk verplicht om geattesteerde assistentiehonden toe te laten op publieke plaatsen.

Blindengeleidehonden mogen dus mee naar binnen en mogen op alle locaties hun functie als mobiliteits-hulpmiddel vervullen.

Hoe schattig blindengeleidehonden er ook uitzien, als ze aan het werk zijn mogen ze niet afgeleid worden door aaitjes of verbale liefkozingen. Maar maak je geen zorgen: als de hond zijn werkharnas niet draagt,

krijgt hij meer dan voldoende liefde van zijn baasje.

Let op! Als er roltrappen zijn, bied een alternatief aan. Voor blinden en slechtzienden is de roltrap geen probleem, maar voor de honden wel.



4. Bruikbaarheid

Bij elke voorziening moet elke burger op een gelijkwaardige manier gebruik kunnen maken van alle aanwezige faciliteiten.

De toekomst van het stemmen is **digitaal**. Voor de volgende Vlaamse en federale verkiezingen (2029) zouden er **nieuwe stemcomputers** besteld worden met toegankelijke features, zoals zoomfunctie en contrasten. Die toegankelijkheidsfeatures zullen verplicht zijn volgens de **European Accessibility Act**. Het is belangrijk dat de voor- en bijzitters hiervan op de hoogte zijn en weten hoe ze werken. Idealiter worden die stemcomputers vooraf eens getest door blinden of slechtzienden. Dan kom je op de dag van de verkiezingen niet voor verrassingen te staan.

Als de stemcomputer spraaksoftware heeft, voorzie dan een **koptelefoon en/of oortjes**, zodat de burger in alle privacy kan stemmen.

'BEST PRACTICE'

In **Groot-Brittannië** kunnen blinde en slechtziende burgers vooraf een 'audio accord' opvragen, een apparaat met voelbare knoppen en koptelefoon dat de namen op de verkiezingslijst in de juiste volgorde voorleest. Daarna kunnen mensen met stemmalle het juiste bolletje kleuren.

Meestal bevindt het stemlokaal zich op het gelijkvloers. Als er toch een **lift** is, heeft die dan brailleknooppn of spraak?

Het is niet alleen belangrijk dat de voor- en bijzitters de mogelijke (extra) faciliteiten voor blinden en slechtzienden kennen, maar ook dat ze weten hoe ze hen kunnen ontvangen. Hoe spreek je een blinde aan, hoe begeleid je een slechtziende naar het stemhokje? Daarover volgt meer informatie in het volgende punt, 'Beleving'.

5. Beleving (op verkiezingsdag)

De verkiezingsdag is een belangrijke dag voor iedereen, ook voor blinde en slechtziende personen. Het is van groot belang dat zij zich welkom voelen in het stembureau. Het **onthaal** is de plek bij uitstek om de persoon informatie mee te geven over **relevant materiaal, zoals aangepaste leesvormen en andere interessante gebruiksfaciliteiten**.

Het is voor iedereen **een meerwaarde als de voorzitters, de bijzitters en eventuele vrijwilligers weten hoe ze blinde en slechtziende personen het best ontvangen**. Het voorkomt onwennigheden, misverstanden en bevordert de sfeer tijdens het stemproces. Dat soort kennis kan je opdoen via praktische opleidingen bij blindenorganisaties, geschreven handleidingen of **workshops** ter plaatse waarin het personeel gebriefd wordt. Hoe het eraan toe gaat op zo'n workshop, lees en zie je [hier](#).

Hieronder vind je al enkele voorbeelden van zulke tips.

5.1. Tips voor een vlot onthaal van blinde en slechtziende personen

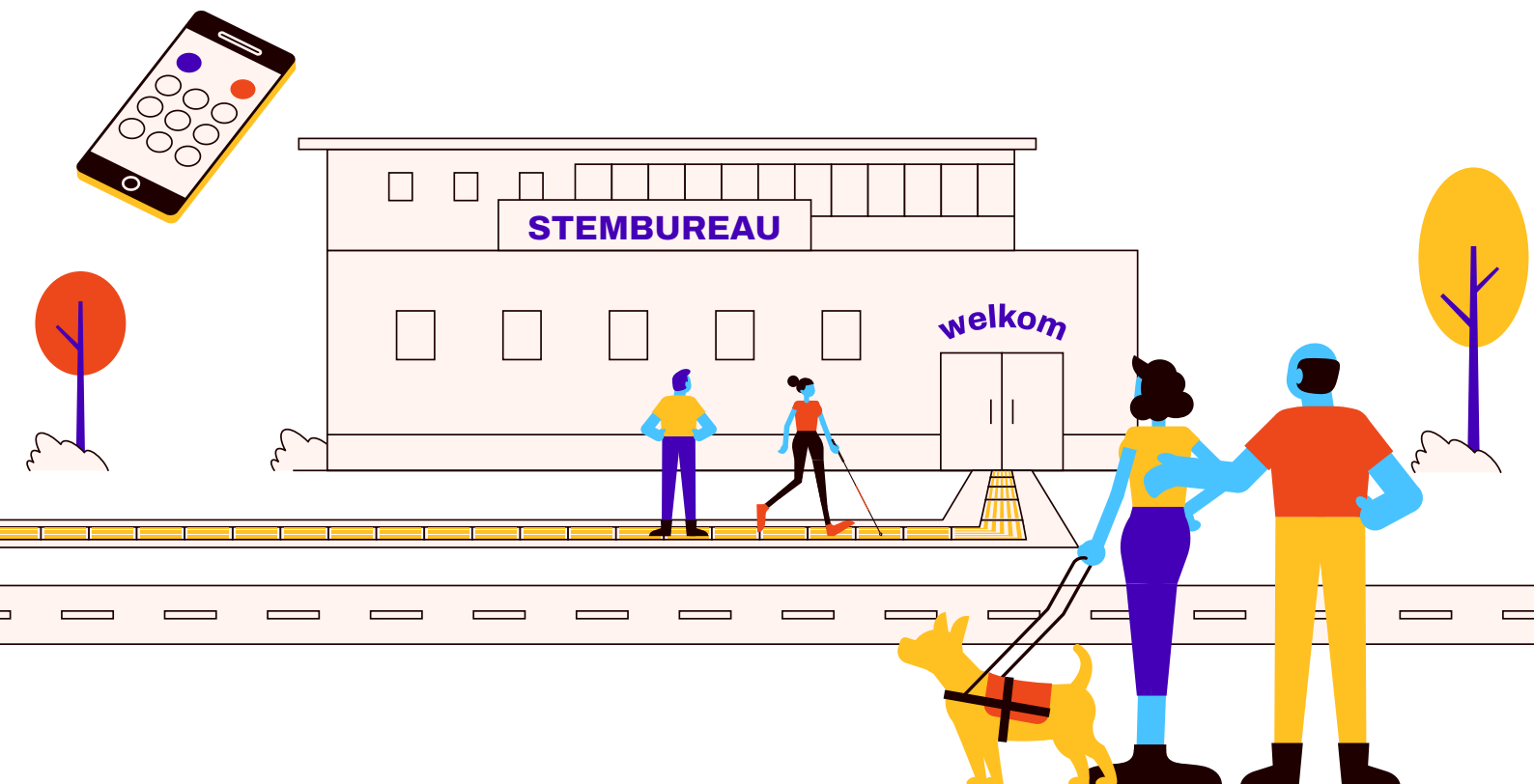
- **'Hier' en 'daar' zijn niet te interpreteren aanwijzingen** voor een blinde of slechtziende persoon. Geef daarom een duidelijke omschrijving. Als je wil uitleggen waar de stembokje is, zeg je niet 'daar', maar wel 'het stembokje is aan je rechterkant.'
- Als je een blinde persoon verlaat, deel dit mee en vraag of hij/zij de weg terug of verder vindt. Als dat niet zo is, begeleid je hem/haar best even tot aan een vertrouwd punt.
- **Gebruik altijd je stem**; een knikje of handgebaar volstaat niet. Je bevestigt iets met een duidelijk uitgesproken 'ja' en je wijst aan met woorden als 'onmiddellijk aan je linkerzijde'.
- **Geef het voorwerp**, zoals een identiteitskaart, **in de hand** van de blinde of slechtziende persoon als je het wil teruggeven. Leg de hand van de blinde of slechtziende persoon op het voorwerp dat je wil aanwijzen, zoals de brievenbus waar de stemkaart of papieren in moeten.
- Blinde en slechtziende personen **mogen tijdens het stemmen een begeleider naar keuze meenemen**. Wees er je als voorzitter van bewust dat dit wettelijk is, volgens artikel 143³ van het kieswetboek. De voorzitter of de bijzitters mogen ook zelf hulp aanbieden als de persoon dat vraagt.

- Spreek altijd **de persoon zelf aan**, nooit alleen de begeleider.
- Vraag of de persoon **hulp nodig heeft** en kom alleen in actie als hij/zij dat bevestigt.

Besef dat je soms niet meteen merkt dat een bezoeker blind of slechtziend is.

5.2. Tijdens het stemmen

- Een blinde of slechtziende burger kan ook vragen aan de voor- of bijzitters om mee te gaan naar het stembokje. Als dit het geval is, **bied dan altijd jouw arm aan** in plaats van iemand zomaar vast te nemen.
- Als je een blinde of slechtziende persoon helpt tijdens het stemmen, is het belangrijk om **kort uitleg te geven over de indeling van het stembokje**. Vertel bijvoorbeeld wat er op tafel ligt of staat, zoals een computer, een potlood of de stemformulieren.
- **Lees voor wat er op het computerscherm of op het papier staat**. Als de blinde of slechtziende persoon zelfstandig het bolletje wil kleuren, kan je helpen door de punt van het potlood of de pen op het gekozen bolletje op het papier of op het scherm te plaatsen.
- Leg vervolgens de hand van de persoon op de stembus en **trek het stemformulier niet zomaar uit de handen**. Zet de stembus op een vindbare plaats. Daarna kan je indien gewenst de persoon naar de uitgang begeleiden.

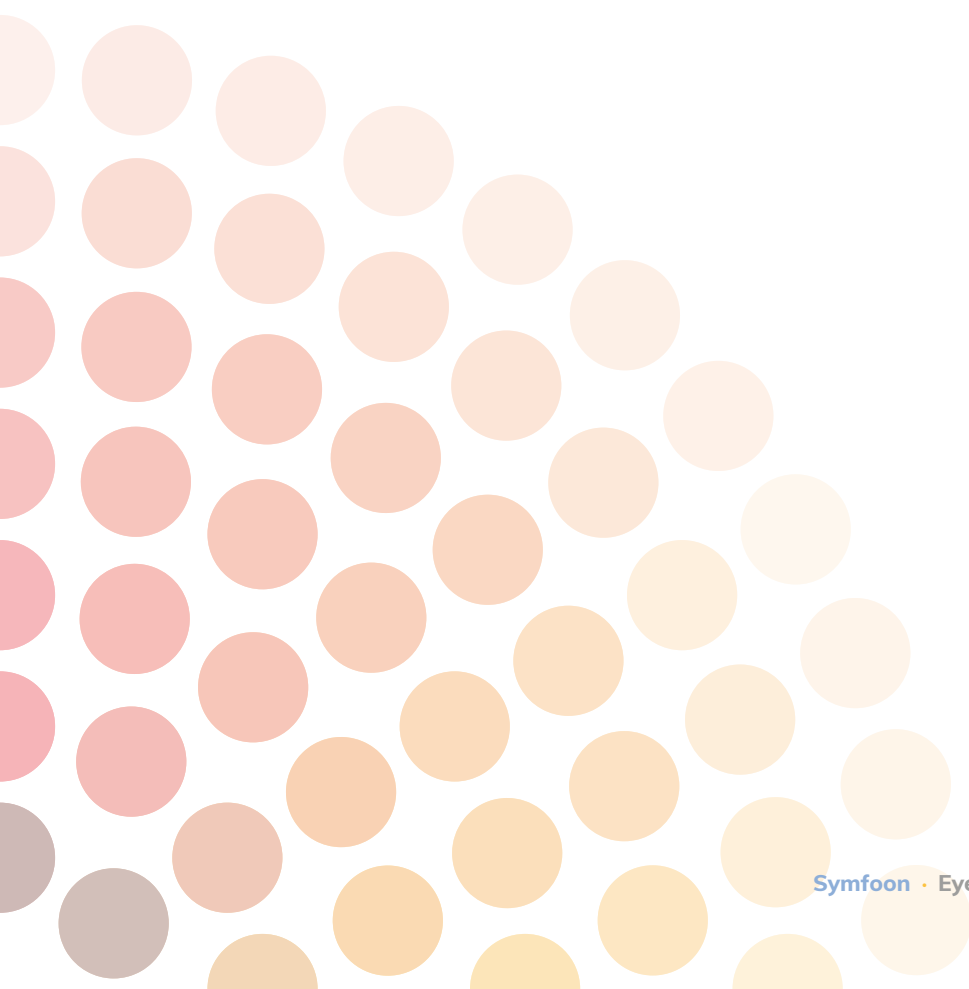


Ten slotte

Wil je je nog verder verdiepen in de materie? Of zoek je informatie over leveranciers voor bepaalde diensten? Aarzel dan niet om contact op te nemen met Symfoon via info@symfoon.be of 0487 51 88 64.

Bronvermelding

- De kiezer ontvangt een stembiljet uit de handen van de voorzitter
(Kieswetboek. Artikel 143/3)
- Voting and elections: what you need to know.
(Royal National Institute of Blind People) - Geraadpleegd op 17/6/2024
- Dossier: Inclusief stemmen! Toegankelijkheid voor blinden en slechtzienden tot aan het stemhokje.
(Symfoon, Vlaams Blinden- en Slechtziendenplatform) - Juni 2024
- Verdrag inzake de rechten van personen met een handicap. Artikel 29:
'Participatie in het politieke en openbare leven.'
(Verenigde Naties)



Colofon

'Eye Key: Toegankelijk stemproces en publieke ruimtes' is een uitgave van:

Symfoon - Vlaams blinden- en slechthziendenplatform vzw

Rerum-Novarumplein 25

9000 Gent

Tel: + 32 487 51 88 64

info@symfoon.be

www.symfoon.be

BE 0417.430.590

RPR Gent

Coördinatie Francis Bossaert

Eindredactie Hanne Craye

Inhoud Brenda Vanvoorden, Francis Bossaert, Hanne Craye en Leticia Larangé

Bestuursorgaan Geert Van Brempt, Dirk Opsteyn en Manuel Delaere

Met dank aan alle andere mensen die rechtstreeks of onrechtstreeks meewerkten aan deze publicatie.

Vormgeving Graviteit

Video Wellplayed

Podcast Wajoo

Verantwoordelijke uitgever: Geert Van Brempt

© 2024 – eerste druk.

D/2024/15844/02

ALLE RECHTEN VOORBEHOUDEN. BEHOUDENS DE UITDRUKKELIJK BIJ WET BEPAALDE UITZONDERINGEN MAG NIETS UIT DEZE UITGAVE WORDEN VERVEELVOUDIGD, OPGESLAGEN IN EEN GEAUTOMATISEERD GEGEVENSBESTAND OF OPENBAAR GEMAAKT, OP WELK WIJZE OOK, ZONDER DE VOORAFGAANDE EN SCHRIFTELIJKE TOESTEMMING VAN DE UITGEVER.

